

Ecodan lucht-water-warmtepomp

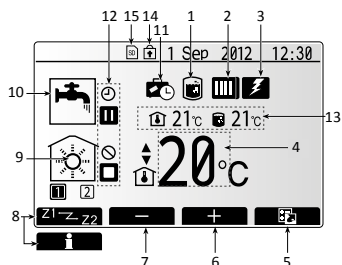
De Ecodan lucht-water-warmtepomp van Mitsubishi Electric is in staat om met een hoog rendement uw woning te verwarmen en van warm water te voorzien.

Bediening thermostaat

Van de vier functietoetsen kunt u de temperatuur regelen via de middelste twee knoppen.

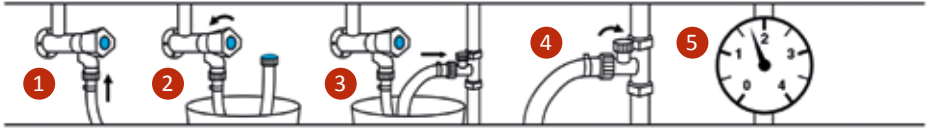


Pictogram	Beschrijving
1 Legionella-preventie	Wanneer dit pictogram wordt weergegeven, is de "Stand Legionella-preventie" actief.
2 Warmtepomp	"Warmtepomp" draait.
	Ontdooien
	Noodverwarming
3 Elektrische verwarming	Wanneer dit pictogram wordt weergegeven zijn de "Elektrische verwarmingstoestellen" (boosterverwarming of dompelweerstand) in gebruik.
4 Doeltemperatuur	Doelvoorlooptemperatuur
	Doelkamertemperatuur
	Compensatiecurve
5 OPTIE	Wanneer u op deze functieknop onder dit pictogram drukt, wordt het snelmenu weergegeven.
6 +	Laat gewenste temperatuur toenemen.
7 -	Laat gewenste temperatuur afnemen.
8 Z1 Z2	Wanneer u op deze functieknop onder dit pictogram drukt, wordt overgeschakeld tussen Zone1 en Zone2.
	Informatie
9 Stand ruimteverwarming (koeling)	Verwarmingsmodus Zone1 of Zone2
	Koelmodus
10 SWW-modus	Normaal of ECO-stand
11 Vakantieregeling	Wanneer dit pictogram wordt weergegeven, is "Vakantieregeling" geactiveerd.
12	Programma
	Verbieden
	Stand-by
	Stoppen
	In bedrijf
13 Actuele temperatuur	Actuele kamertemperatuur
	Actuele watertemperatuur van SWW-tank
14	De Menuknop is vergrendeld of het overschakelen van de bedrijfsstanden tussen SWW en verwarming worden uitgeschakeld in het scherm Optie.
15	SD-geheugenkaart (NIET voor de gebruiker) ingebracht.



Bijvullen verwarmingsinstallatie

Hieronder vindt u een beschrijving van de handelingen die u moet uitvoeren als de druk van de verwarmingsinstallatie te laag is (zie drukmeter op de Ecodan binnenunit):



- 1 Gebruik voor het bijvullen een vulslang en sluit deze aan op de (koud)waterkraan.
- 2 Verwijder lucht uit de vulslang door de slang langzaam met water vol te laten lopen. Houd hierbij het uiteinde van de slang boven een emmer omhoog. Sluit de kraan zodra het water uit de slang loopt.
- 3 Draai de afsluitdop van de vul/aftapkraan en bevestig de slang.
- 4 Draai de waterkraan open en sluit de waterkraan als de waterdrukmeter op 2 bar staat.
- 5 Sluit de vul/aftapkraan op de verdeler en neem de slang weg, er kan hierbij water uit de slang lopen.
- 6 Het systeem ontluicht daarna automatisch. Als de druk na het vullen in korte tijd weer zakt onder de 1,5 bar dan adviseren wij u om contact op te nemen met uw installateur. In geval van storing neemt u contact op met de installateur. Het telefoonnummer kunt u vinden op onze website bij het onderdeel Reparatieverzoek en op de achterzijde van bewonersblad De Koppeling.



Randweg 11a

1671 GG Medemblik

0227 54 54 54 / www.dewoenschakel.nl / info@dewoenschakel.nl